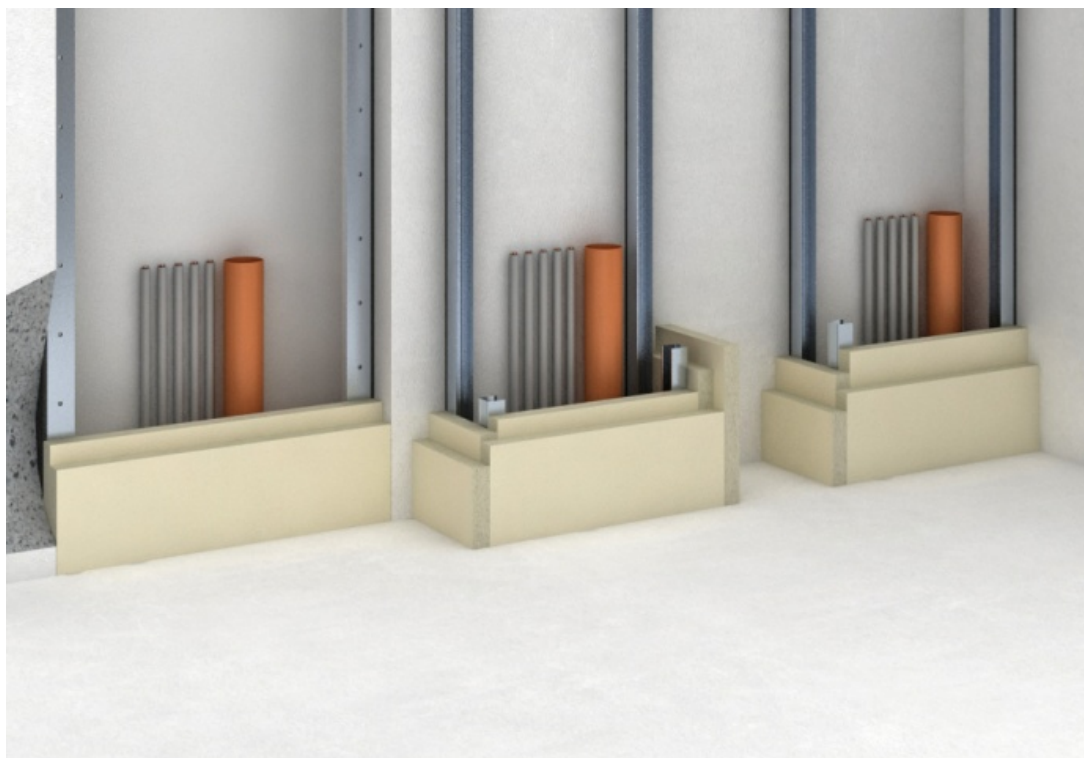


# Płyty osłonowe

Ściany szachtów



## Cechy systemu

### Zastosowania

Względnie małe zapotrzebowanie na miejsce przy dużej gęstości obłożenia instalacjami oraz możliwości łatwej dodatkowej instalacji szyby instalacyjne to ekonomiczne rozwiązanie, które uwzględnia duże obłożenie instalacjami z dodatkową gwarancją łatwego montażu nowych. Zadaniem osłon ścian szachtów instalacyjnych jest zapobieganie rozprzestrzenianiu się ognia i dymu.

### Klasy odporności ogniowej

Warunki budowlane określają wymagania dotyczące odporności ogniowej szybów instalacyjnych.

Grupa svt oferuje płyty osłonowe dla szybów instalacyjnych różnych dostawców systemowych

Ściany szachtów

Wymagania stawiane środkom ochrony przeciwpożarowej zależą w znacznym stopniu od konstrukcji szachtu oraz jego obłożenia (instalacje niepalne, palne, mieszane), jak również od sposobu eksploatacji budynku. Wynikają stąd różne wykonania ścian szachtów.

według	Wymóg nadzoru budowlanego		
	Utrudniające rozprzestrzenianie się ognia	W znacznym stopniu utrudniające rozprzestrzenianie się ognia	Ognio odporne
DIN 4102-11	I 30	I 60	I 90
DIN 4102-2	F 30-A	F 60-A	F 90-A
DIN EN 13501-2	EI 30 (v <sub>e</sub> i<->0)	EI 30 (v <sub>o</sub> i<->0)	EI 30 (v <sub>o</sub> i<->0)

EI Étanchéité (**szczelność**),  
Isolation (izolacja cieplna)  
v<sub>e</sub> **montaż pionowy**  
i <-> o kierunek klasyfikowanej  
**odporności ogniowej**  
Czas **odporności** ogniowej

### Wersje

W zależności od wykonania, należy przestrzegać maksymalnych szerokości i wysokości ścian. Poszczególne warunki są podane w odpowiednich aprobatkach i instrukcjach montażu producentów. Ściany szachtów mogą być osłaniane jedno, dwu lub trzystronnie. Możliwy jest późniejszy bezproblemowy montaż klapy lub drzwiczek rewizyjnych, przy przestrzeganiu odpowiedniej klasy odporności ogniowej.

### Ściany szachtów bez podbudowy

Mocowanie do nośnej konstrukcji budowlanej odbywa się za pomocą kątowników L montowanych dookoła.



### Ściana szachtu z podbudową z metalowych stojaków podwójnych

Dwa skręcone ze sobą bocznie profile CW tworzą stojak podwójny. Są one wstawiane pionowo w profile UW montowane ze wszystkich stron do ściany, sufitu i podłogi.



### Ściana szachtu z metalową podporą pojedynczą - podbudowa

Podbudowa z profili UW jest mocowana do ściany, sufitu lub podłogi. Osłony są mocowane za pomocą odpowiednio ustawionych profili CW.



### Ściana szachtu z podbudową z rygłem metalowym

Profile CW są wstawiane poziomo do profili UW montowanych okrężnie do ściany, sufitu i podłogi.

